

자연과학대학

# 해양학과



해양학과는 미래 해양과학을 이끌어 나갈 글로벌 리더 양성을 위하여, 미래 인재 양성을 위한 전공 교육 심화 및 국내외 해양 및 환경 관련 기관과의 융합 개방형 시스템을 통한 교육 및 연구 프로그램을 제공하고 있다.

해양학과의 교육목표는 해양과학 분야의 전문지식과 첨단기술, 디지털기술과의 융합을 통하여 미래 사회가 요구하는 실력있고, 창의적이며 진취적인 해양 인재 양성을 위해, 현장 실습과 연구프로젝트 운영을 통한 전문성 강화, 국제화 및 지역교류 활성화를 통한 글로벌 역량 배양, 명품 교육 환경 조성을 통한 전문 인력을 양성하는 것이다.

특히 기후변화 대응 관련 인력 양성을 위한 기후변화 예측, 블루카본 활용, 생분해 플라스틱 등의 최근 이슈가 되고 있는 해양 분야에 대한 교육 및 연구활동에 주도적으로 참여하고 있다. 또한 BK 4단계 사업을 통해 블루카본 전문 인재양성을 위한 다양한 프로그램이 지원되고 있어, 명실상부 서해 연안에 위치한 해양과학 분야의 제1국립대학으로서 위상을 제고함으로써 학생들의 자부심을 높이고 나아가 글로벌 인재로 성장할 수 있도록 적극적으로 지원하고 있다.

# 해양학과



## 교육 목표

해양과학 분야의 전문지식과 첨단기술, 디지털기술과의 융합을 통하여 미래 사회가 요구하는 실력있고, 창의적이며 진취적인 해양 인재 양성을 위해, 현장실습과 연구프로젝트 운영을 통한 전문성 강화, 국제화 및 지역교류 활성화를 통한 글로벌 역량 배양, 명품 교육 환경 조성을 통한 전문 인력을 양성하고자 하는 데 그 목적이 있음



## 트랙 소개

트랙	주임교수	소개
해양관련 연구소	김연정	송도 신도시 및 인천 경기지역에 다양한 해양환경관련 연구소 분포 수도권 유일의 지역 거점 국립대학으로서 특성화 사업을 통한 전문인력의 인턴십 및 취업기회를 제공하며, 해양, 환경, 바이오 관련 국내외 대학원 진학
공기업 및 공무원 (기술직/연구직)	김일남 김장균	공무원 혹은 공기업은 학생들이 가장 선호하는 직업 중 하나로 인식됨 수도권 유일의 지역 거점 국립대학으로서 수도권에 분포한 다양한 공기업 및 공무원 임용고시 준비 진로 로드맵 구성
민간기업	김승규 이재성	송도 신도시 배후에 해양, 환경, 의약 및 생물관련 기업체들이 많아 이 분야로 진출할 수 있는 전문 인력 양성이 필요하며, 정규 교과과목을 통한 학생과 산 업체 인사와 직접적인 교류를 통해 졸업 전 인적네트워크 확충

## 진로

- **해양관련 연구소**: 한국해양과학기술원, 극지연구소, 국립수산과학원, 국립환경과학원, 국립생물자원관, 해양생물자원관 등
- **공기업 및 공무원**: 수자원공사, 한국환경공단, 해양환경관리공단, 지방자치단체 수산/해양/환경 기술직, 해양경찰청, 보건환경연구원 등
- **민간기업**: 해양관련 기업체, 송도 신도시 배후에 해양, 환경, 의약 및 생물 관련 기업체, 동원, CJ, 명가, 대상 등 수산관련 기업체



## ❑ 자격증

- **해양관련 연구소** : 기관에 따라 석사학위소지자 혹은 박사학위소지자 지원가능함으로 대학원 진학 필수
- **공기업 및 공무원** : 해양환경기사, 해양조사기사, 해양자원개발기사, 생물공학기사, 수질환경, 대기환경, 국제 공인 SCUBA자격증 등 일부기관의 경우 석사 이상 지원가능함으로 이 경우 대학원 진학 필수
- **민간기업** : 해양환경기사, 해양조사기사, 해양자원개발기사, 생물공학기사, 분석기사, 수질환경, 대기환경, 폐기물처리, 응용지질기사, 측량 및 지형공간 정보기사, 소음·진동 1·2급, 산업위생기사 1·2급, 국제공인 SCUBA 자격증 등

## ❑ 비교과 활동

- **해양관련 연구소** : 인턴십, 대학원, 교수 연구실에서의 학부생 연구원 활동, 연구논문 발표, 학술대회 발표
- **공기업 및 공무원** : 인턴십, 교내 취업경력개발원 등 교내 프로그램 활용, 학생 지도 상담 활성화, 영어자격시험, 채용시험 대비 지도, 대학원
- **민간기업** : 해양산업취업박람회 참석, 교내 취업경력개발원 등 교내 프로그램 활용, 학생 지도 상담 활성화, 현장실습, 영어자격시험



트랙  
교과목



해양관련 연구소

공기업 및 공무원

민간기업

1 학년

공통	일반생물학, 자기설계, 해양학개론, 해양생태학		
----	---------------------------	--	--

2 학년

공통	화학해양학, 생물통계학, 수환경보존학, 생물해양학, 해수분석학 다이빙사이언스, 해양연구및실습, 해양생화학, 해양자료분석		
선택	해양어류학 해수순환의이해 해양무척추생물학 해양물질순환론	해양어류학 해양무척추생물학 해수순환의이해	해양물질순환론

3 학년

공통	조류생리생태학, 진로설계Seminar, 수생태독성학, 해양환경분석화학 양식과환경, 해양분자생물학, 수생태환경생물학		
선택	첨단해양미생물학 해양대기물질교환, 논문연구 극지생물학, 지구탄소순환	변화하는해양환경 해양오염론 선상연구	변화하는해양환경 해양오염론

4 학년

공통	퍼스널에세이 및 VVA		
선택	영어컨퍼런스, 논문작성법 해양연구방법론	논문작성법 해양연구방법론	해양산업이슈 CEO강좌

석사, 박사

대학원	일반대학원	일반대학원	일반대학원
전공명	해양생물, 해양환경	해양생물, 해양환경	해양생물, 해양환경

취업기업

동문선배 취업기업 ▼

C제일제당, 세스코, 극지연구소, 아라종합기술, 겐트대학교, 한국화학융합시험연구원, 네오엔비즈, 국립공원공단, 국립수산물연구원, 지오시스템리서치, 한국건설생활환경시험연구원, 국립환경과학원, 한국기상산업기술원

## 주요 진출 현황 : 워크넷

워크넷



### 주요진출분야



- 기업체 : 기업 및 산업체국내외 대형 상선, LNG/LPG 운반선, 크루즈선 및 여객선, 해양 플랜트 관련 대기업, 해양 분야 기업체, 해상 운송 기업체, 선박 관리 회사
- 정부 및 공공기관 : 학계 및 연구기관, 한국해양연구원, 한국해양과학기술진흥원, 한국해사문제연구소, 한국조선기자재 연구소 등 연구기관

### 진출직업

- 도선사, 선박교통관제사, 선장 및 항해사, 선박기관사, 산업안전원, 선박운항관리사, 수상운송사무원, 수산학연구원, 생물학연구원, 건축설계기술자, 기계공학기술자, 조선공학기술자, 토목구조설계기술자, 해수담수화공정기술연구원, 해양공학기술자, 해양설비 기본설계사, 해양수산기술자, 환경 및 해양과학연구원 등

※ 자료출처 : 고용노동부 워크넷 ([www.work.go.kr](http://www.work.go.kr)) → 직업진로 → 학과정보 → 해양학과



## 주요 진출 현황 : 기업 및 직무

해양환경공단 직무소개



## 주요 진출 기업 및 직무 정보 안내

- 국립수산물과학원(<http://www.nifs.go.kr/>) → 채용정보 → 직무정보
- 해양환경공단(<https://www.koem.or.kr/>) → 국민희망일자리센터 → KOEM채용정보 → 채용공고 → 직무기술서
- 한화오션([https://www.hanwhain.com/web/meet/detail\\_job/list.do](https://www.hanwhain.com/web/meet/detail_job/list.do)) → 커리어 → 직무소개

## 해양환경공단 직무소개 - 해양오염퇴적물 분포현황 조사



### [직무내용]

- (사무행정) 해양오염퇴적물 분포 현황조사 사업을 위한 예산의 적절 집행, 행정절차 수행 및 보고서 등 문서작성 지원
- (환경조사분석) 해저퇴적물 내 오염물질 분포현황 파악을 위한 현장조사, 전처리 및 분석 수행, 분석 데이터 관리 및 분석 결과 해석 지원

※ 해양오염 퇴적물 : 미량금속(Fe 등), PCBs, PAHs, TBT 등

### [필요지식]

- (사무행정) 업무용 소프트웨어의 특성, 업무처리 규정, 문서관리규정, 기본 회계 지식, 회계 규정, 회계 시스템, 회의 운영방법, 근태·출장·교육과 관련된 회사 규정
- (환경조사분석) 해양오염퇴적물 시료채취, 전처리 분석업무 관련 지식

### [필요기술]

- (사무행정) 업무용 소프트웨어의 특성, 업무처리 규정, 문서관리규정, 기본 회계 지식, 회계 규정, 회계 시스템, 회의 운영방법, 근태·출장·교육과 관련된 회사 규정
- (환경조사분석) 해양오염퇴적물 시료채취, 전처리 분석업무 관련 기술

### [직무 수행 태도]

- (사무행정) 문서 보고 일정계획 준수 노력, 부서(팀)원과의 팀워크 지향
- (환경조사분석) 해양오염퇴적물 시료채취, 전처리 분석 정확성
- (기타) 현장 문제를 적극적으로 해결하려는 자세, 보안의식 준수, 윤리의식 준수, 내부고객에 대한 서비스 태도, 원칙을 준수하는 공정한 태도, 제도 실행의 공정성, 제도 실행의 정확성

주요 진출 현황  
: 기업 및 직무

해양환경공단 직무소개



## 해양환경공단 직무소개 - 해양 미세플라스틱 분포현황 조사·분석

**KOEM**  
해양환경공단

### [직무내용]

- 해양 미세플라스틱 시료채취 및 조사준비
- 해양 미세플라스틱 시료 전처리 및 분석 업무
- 데이터 분석 및 정리, 기타 행정 및 총무업무 등

### [필요지식]

- (총무) 행사 기획, 행사 운영, 증명서 종류(용도, 확인 사항), 사무 공간 배치 방법, 표준계약서 작성, 문서 작성법, B10 표준 계약서 작성, 복리후생 규정과 운영계획 수립 방법, 전자인사관리 시스템 운용
- (사무행정) 업무용 소프트웨어의 특성, 업무처리 규정, 문서관리규정, 기본 회계 지식, 회계 규정, 회계 시스템, 회의 운영방법, 근태·출장·교육과 관련된 회사 규정
- (환경조사분석) 미세플라스틱 시료채취, 전처리 분석업무 관련 지식

### [필요기술]

- (총무) 행사 운영, 문서 작성법, 표준 계약서 작성
- (사무행정) 업무용 소프트웨어의 특성, 업무처리 규정, 문서관리규정, 기본 회계 지식, 회계 규정, 회계 시스템, 회의 운영방법, 근태·출장·교육과 관련된 회사 규정
- (환경조사분석) 미세플라스틱 시료채취, 전처리 분석업무 관련 기술

### [직무 수행 태도]

- (총무) 현장 문제를 적극적으로 해결하려는 자세, 보안의식 준수, 윤리의식 준수, 내부고객에 대한 서비스 태도, 원칙을 준수하는 공정한 태도, 제도 실행의 공정성, 제도 실행의 정확성
- (사무행정) 문서 보고 일정계획 준수 노력, 부서(팀)원과의 팀워크 지향
- (환경조사분석) 미세플라스틱 시료채취, 전처리 분석 정확성

## 주요 진출 현황 : NCS

NCS 직무소개



### NCS 관련 직무

- 국가직무능력표준(www.ncs.go.kr) → NCS 학습모듈 검색 → 분야별 검색
- 23. 환경·에너지·안전 → 01. 산업환경 → 01. 수질관리 → 01. 수질오염분석
- 23. 환경·에너지·안전 → 01. 산업환경 → 01. 수질관리 → 02. 수질공정관리
- 23. 환경·에너지·안전 → 01. 산업환경 → 03. 폐기물관리 → 01. 폐기물처리 시설설계·시공
- 23. 환경·에너지·안전 → 01. 산업환경 → 03. 폐기물관리 → 02. 폐기물관리

### NCS 직무명 : 수질오염분석

#### [직무정의]

수질오염분석은 지표수, 지하수, 상수, 하·폐수, 해수 등의 수질 오염도를 측정·분석하여 수자원의 안전성을 확보하기 위한 각종 실험 및 연구 활동을 하는 일이다.

#### [능력단위]

- ① 수질오염분석 계획·평가
- ② 시료 채취
- ③ 일반 항목 분석
- ④ 유기물질 (기기)분석
- ⑤ 무기물질 (기기)분석
- ⑥ 미생물 분석
- ⑦ 조류·생태독성 분석
- ⑧ 품질·정도 관리
- ⑨ 안전 관리

### NCS 직무명 : 수질공정관리

#### [직무정의]

수질공정관리는 상수원수, 생활하수, 폐수, 축산폐수, 분뇨, 침출수를 대상으로 다양한 처리공정을 제어·감시하고, 운영·보수·유지관리하는 활동을 하는 일이다.

#### [능력단위]

- ① 수질공정관리 계획 수립
- ② 문제점 및 비상시 대책 수립
- ③ 현장 조사
- ④ 수질관리 최적화 방안 도출
- ⑤ 표준 수질공정 운전(구버전)
- ⑥ 고도처리시설 운전(구버전)
- ⑦ 슬러지 처리공정 운전
- ⑧ 목표수질 관리
- ⑨ 시설 유지 보수
- ⑩ 에너지 절감 및 자원화 시설관리
- ⑪ 물리·화학적 처리공정 운전
- ⑫ 기계설비 운전
- ⑬ 생물학적 처리공정 운전
- ⑭ 고도처리공정 운전

주요 진출 현황  
: NCS

## NCS 직무명 : 폐기물처리시설설계·시공

### [직무정의]

생활 및 산업활동으로 인해 발생하는 폐기물의 효율적인 관리를 위해, 적정 폐기물처리시설의 설치 계획을 수립하고, 설계 및 시공하는 일이다.

### [능력단위]

- ① 폐기물처리시설 설치 계획 ② 매립시설 설치 ③ 열적처리시설 설치
- ④ 바이오가스화시설 설치 ⑤ 퇴비화/사료화시설 설치
- ⑥ 건조연료화시설 설치 ⑦ 고품연료 생산시설 설치
- ⑧ 폐유, 폐산·페알칼리 처리시설 설치 ⑨ 건설폐기물 처리시설 설치

## NCS 직무명 : 폐기물관리

### [직무정의]

환경 보전, 국민건강 보호 및 자원순환 효율성을 높이기 위하여 폐기물 관리 및 처리계획을 수립하고, 설치된 처리시설을 안정적으로 운영·관리 및 모니터링하는 일이다.

### [능력단위]

- ① 수집·운반 ② 폐기물 조사분석 ③ 폐기물관리 행정 업무
- ④ 폐기물관리 계획 수립 ⑤ 시설유지관리·평가 ⑥ 유해 폐기물 안전관리
- ⑦ 최종처분 ⑧ 열적처리 ⑨ 자원화



## 취업성공 수기



### [주요평가요소]

- 직무 적합성 : 수강교과목, 자격증, 직무 관련 교육 및 경험(일경험) 등
- 조직 적합성 : 인성 및 태도, 기업 인재상 및 핵심가치 적합여부, 미래비전 등
- 직무역량이 중요시되는만큼 이를 입증할 수 있는 관련 역량, 그 역량의 근거를 본인의 경험을 바탕으로 구체적으로 작성 필수



### [주요평가요소]

- 많은 기업들이 자체 인적성검사를 실시하면서 서류전형 이후 인적성의 비중이 중요해지고 있음
- 사기업 : 수리논리, 추리 등의 영역을 기반으로 단편적인 지식보다는 주어진 상황을 유연하게 대처하고 해결할 수 있는 종합적인 논리력과 사고능력을 평가(GSAT 기준)
- 공기업 : NCS 직업기초능력(10개 영역) 평가 기반으로 시험이 구성되며, 공기업마다 채택하는 영역의 수는 다르지만, 주로 6개 영역(의사소통, 수리능력, 문제해결능력, 자원관리, 조직이해&정보능력)에서 출제되는 경향이 있음

## 해양학과 이○○ - 제약·바이오 영업 분야

Hanmi 한미약품

### ☞ 합격정보

- 기업명 : 한미약품
- 졸업년월 : 2017년 02월
- 입사년월 : 2017년 03월

### ☞ 기본 인적사항

- 영어점수 : 토익 855점
- 평균학점 : 3.69
- 영어회화점수 : 토익스피킹 레벨6 130점
- 취업시 연령 : 26세
- 자격증 : 컴퓨터 활용능력 1급, 워드프로세서 1급, 스쿠버다이빙 오픈워터
- 인턴십 : 한국해양과학기술원 1달, 생물자원본부, 전북 행동 연구
- 수상경험 : 성적장학금 4회
- 해외경험 : 미국, 대만, 중국 여행
- 동아리 : 계양로타랙트

### ☞ 서류 후기 및 작성 Tip

학교 홈페이지에 올라와 있는 추천채용을 보고 취업경력개발원에 메일로 자소서를 보냈고, 추천코드를 받았습니다. 한미약품 채용 사이트에서 지원서를 작성하면서 추천코드를 추천코드 입력란에 기입하였습니다. 자소서를 굉장히 잘 쓴 편이 아니라서 걱정했는데 추천코드 덕분에 합격할 수 있었습니다. 학교에 추천채용을 잘 활용해 보는 것이 좋을 것 같다고 생각했습니다. 서류전형은 일주일 후에 발표났습니다. 자소서 질문은 지원 동기, 직무를 위한 노력, 인생에서 가장 힘들었던 순간, 열정을 갖고 수행한 일, 입사 후 포부, 단체활동에서 갈등과 극복경험, 강점과 약점이었습니다.

### ☞ 인적성 후기 및 준비 과정

한미약품 인적성은 온라인으로 진행되었으며 서류 합격 후 며칠 이내로 인적성 검사를 수행해야하며 기간은 3일 정도 주었습니다. 언어와 수리문제가 대부분이었던 것 같습니다. 기억에 남는 문제가 있다면 문을 열고 들어가 오른쪽에 창문이 있고 왼쪽엔 침대가 있다. 이 방의 평면도를 골라라, 문장이나 단어를 여러 개 주고 기준을 세워 분류해라, 간단한 수학문제, 정육면체 평면도를 이용한 문제 등이 있었고, 대부분 시중에 인적성 책에 나와 있는 유형이었습니다. 이런 적성 검사가 끝나면 인성검사가 진행되며 이것도 시중 문제집과 비슷한 질문들이었습니다. 안내된 검사시간은 140분이었는데 인성검사를 빠르게 진행해서 140분보다는 조금 빨리 끝났습니다.

## 취업성공 후기



### [주요평가요소]

- 보편적으로 기업은 2단계 면접으로 진행
  - 1차 면접 : 직무면접, 실무진 면접
  - 2차 면접 : 인성면접, 임원면접
- 기업/직무에 따라 PT면접, 토론 면접, 롤플레이, 영어면접 등을 진행
- BE(경험) 면접을 통해 지원자의 경험을 토대로 꼼꼼히 검증하고 보유 역량을 판단하는 면접유형이 확대, 자신의 행동을 중심으로 구체적 과정과 성과를 설명하는 것이 중요

## ■ 면접 후기 및 준비 과정

1차, 2차 면접 모두 본사 2층에서 진행되었습니다. 1차 면접은 서류 합격 후 일주일 후였습니다. 도착한 순서대로 면접을 진행하는 것 같았습니다. 나중에 들었는데 아마 다른 곳도 그럴겠지만 한미약품은 지각하면 무조건 탈락이라고 하니 시간을 엄수하는 것이 중요한 것 같습니다. 다대다 면접으로 지원자 5명, 면접관 5명이었습니다. 면접 전에 인사담당자 분이 인사하는 방식 등을 설명해 주십니다. 제일 처음 일본 자기소개를 하고, 자소서 바탕 질문을 받았습니다. 공통적으로 자소서에 적은 특기를 영업에 어떻게 적용할 것이냐는 질문을 받았고, 개별적으로 저는 삼촌이 제약회사 영업직에 계신다고 자소서에 적었더니 어디 회사인지, 힘들다고 안하시던가요? 라는 질문을 받았습니다. 다른 분들은 인적성 검사 결과로 영업직과는 안 어울린다고 나왔는데 어떻게 생각하냐, 인턴, 아르바이트 경험을 언급하며 이것을 영업에 어떻게 적용할 것이냐, LG전자에서 알바했는데 LG가 삼성보다 나은 상품이 뭐냐, 내가 고객이라고 생각하고 영업해봐라, 고객이 안 만나주면 어떻게 할거냐 등의 질문을 받았고, 답변을 하면 꼬리를 무는 질문 한 두 개를 더 하셨습니다. 저는 질문을 하나 밖에 못 받았었는데, CP가 어떤 것인지 아는 사람 설명해 보라고 하셔서 손을 들고 답했습니다. 그랬더니 CP가 왜 중요하냐고 또 질문을 받았습니다. 상대적으로 질문을 적게 받은 편이었고, 1차 면접에서는 질문을 적게 받은 사람이 합격을 많이 한다더라는 소문을 나중에 들었습니다. 참고로 면접 중에 산만한 태도로 주의를 받았던 분이 제일 질문을 많이 받았습니다. 결과는 일주일 후에 채용사이트를 통해 확인했습니다.

2차 면접 전에 현장실습을 하루 동안 진행합니다. 본인이 지원한 지역의 선배사원을 하루 동안 따라다니고 소감문을 한 장 작성하여 프린트 해가면 됩니다. 특별히 주의할 점은 없고 복장은 정장을 입고 갔으며 저는 미리 궁금한 질문들을 준비해갔습니다. 2차 면접도 다대다 면접으로 부사장님을 포함한 면접관 4명, 지원자 5명이었습니다. 공통 질문으로 현장실습을 통해 느낀 점, 다른 사람과 차별화된 나의 강점, 한미약품 제품 5가지를 받았습니다. 선배사원에게 주력상품과 그 특징들도 배워서 다 외워 갔는데, 한미약품 제품 다섯 가지를 말해보라는 질문에 갑자기 생각이 안나서 주력상품 세 개와 엉뚱한 제품 하나를 말했는데 그 엉뚱한 제품의 특징을 두 가지 말해보라는 질문을 또 받았습니다. 당황해서 제대로 설명을 못해서 떨어졌다고 생각했습니다. 1차 2차 면접 내내 계속 미소를 짓고 면접관 한 분 한 분 눈을 맞추며 답변한 것이 플러스 요인이 되었나 생각합니다. 결과도 1차와 마찬가지로 일주일 후에 사이트에서 확인했습니다. 합격자 발표 후 바로 다음 주 월요일부터 연수원에서 한 달 합숙을 시작합니다.

### ❑ 취업경력개발원 및 대학일자리(플러스)센터 이용 사례

온라인 자소서 첨삭을 받았었는데 부족한 부분을 전문가의 눈을 통해 알 수 있어서 좋았습니다. 취업상담을 통해서 직무를 이해하고 면접과 자소서 작성에 큰 도움을 받았습니다. 또 스터디 그룹을 통해서 서로 정보 교환을 하고 매일 과제를 하면서 혼자 취업 준비하는 것보다 더 체계적이고 나태해지지 않을 수 있었습니다.

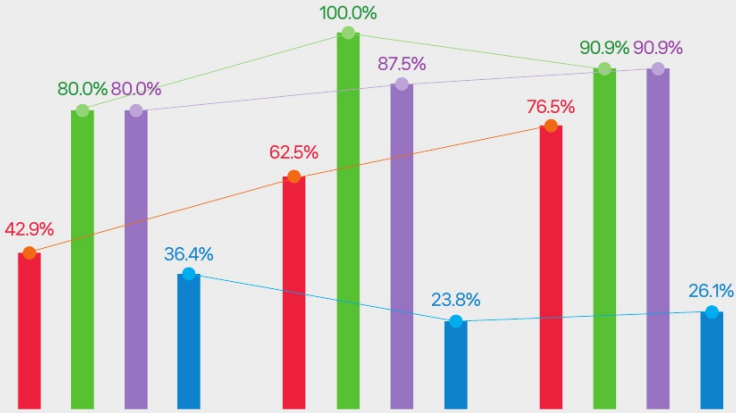
### ❑ 마지막으로 후배들에게 하고 싶은 말

취업경력개발원 프로그램을 많이 이용했으면 좋겠고, 추천채용이 큰 도움이 되니까 눈여겨봤으면 합니다. 혼자 취업 준비를 하는 것보다 스터디그룹을 이용하면 좀 더 체계적이고 나태해지지 않을 수 있어서 추천합니다. 저도 혼자 많이 막막했는데, 취업경력개발원 프로그램을 통해서 도움 받으면서 취업에 성공할 수 있었습니다.



취업통계분석 | 취업률·유지취업률·진학률

# 취업 및 진학현황

■ 취업률    ■ 1차 유지취업률    ■ 4차 유지취업률    ■ 진학률

**2021**  
(2019.8~2020.2)

**2022**  
(2020.8~2021.2)

**2023**  
(2021.8~2022.2)

연도	졸업자	취업대상자	취업자	진학자	취업률	유지취업률		진학률
						1차	4차	
2021	22명	14명	6명	8명	42.9%	80.0%	80.0%	36.4%
2022	21명	16명	10명	5명	62.5%	100.0%	87.5%	23.8%
2023	23명	17명	13명	6명	76.5%	90.9%	90.9%	26.1%

- 출처 : 한국교육개발원(KEDI) 12. 31 공시취업률 기준 (대학 알리미 [www.academyinfo.go.kr](http://www.academyinfo.go.kr) 참조)
- 기준 : 3개년 12월 31일자 공시 취업률 기준 (2021년, 2022년, 2023년)
- 취업률 산출방식 (취업자 / 취업대상자) × 100
- 진학률 산출방식 (진학자 / 졸업자) × 100

